

Schoolplan Don Bosco

2024 - 2028



Prisma
scholengroep

Inhoudsopgave

Voorwoord	2	Onderwijskundig beleid	31
Context van de school	3		
Missie, visie, kernwaarden	4	Personeelsbeleid	35
Themalijn 1: Opgroeien in de mini maatschappij	11	Het stelsel van kwaliteitszorg	37
De school als spil in de wijk	13		
Een (kans)rijke school	14		
Een duurzame school	15		
Aanvullende ambities van de school	16		
Themalijn 2: Nieuwsgierige en betrokken leerlingen	17		
Brede ontwikkeling met focus op 7 ontwikkelgebieden	19		
Een beredeneerd aanbod voor onze leerlingen	20		
Optimaal organiseren	21		
Aanvullende ambities van de school	22		
Themalijn 3: Onderwijsprofessionals aan zet	24		
Cultuur van veranderen	26		
Werken op basis van gezamenlijke verantwoordelijkheden en talent	27		
Aanvullende ambities van de school	28		
Overzicht doelen	29		

Voorwoord

In dit schoolplan beschrijven wij ons beleid voor de komende vier jaar. Het geeft informatie over hoe wij in KC Don Bosco het onderwijs vormgeven. De ambitie van dit schoolplan is om te beschrijven waar we over 4 jaar willen staan met ons kindcentrum en hoe we dat denken te bereiken. Dit schoolplan is tot stand gekomen in samenspraak met het team, het bestuur en de medezeggenschapsraad.

Het door stichting Prisma scholengroep vastgestelde strategisch beleid is richtinggevend en vormt het kader van het beleid van ons kindcentrum.

Voor de toekomst willen we graag de zaken waar we tevreden over zijn behouden. Als school blijven we ons ontwikkelen. De samenleving verandert, waardoor we voor nieuwe uitdagingen komen te staan. We hebben een proactieve houding aangenomen m.b.t. de nieuwe ontwikkelingen over opvoeding en onderwijs zodat we ons kindcentrum toekomstproof maken.

De directie heeft de aanzet gegeven tot het schrijven van het schoolplan. Een aantal onderdelen is met het team cq. managementteam besproken. Vervolgens is het schoolplan voorgelegd aan de medezeggenschapsraad en ten slotte is het

vastgesteld door het bevoegd gezag (stichting Prisma scholengroep).

Het schoolplan is vastgesteld in de vergadering van het schoolteam

Datum: Handtekening directeur

De MR heeft instemming verleend aan het schoolplan

Datum: Handtekening voorzitter MR

Het schoolplan is vastgesteld door het bestuur van Prisma scholengroep

Datum: Handtekening bestuurder

Context van de school

De Don Boscoschool is de enige school in het dorp 's Heerenhoek. We zijn, samen met kinderopvangorganisatie Kibeo, gehuisvest in een modern gebouw met eigen gymzaal en een aangrenzende speeltuin. Op loopafstand hebben we een eigen volkstuin. Na schooltijd worden vanuit de gemeente gefinancierde buitenschoolse activiteiten in en om de school verzorgd.

De school is nauw verbonden met de mensen en instanties in het dorp. Zo zijn er contacten met de voetbalvereniging, met het verzorgingstehuis en vieren we feesten samen met de inwoners van het dorp.

Bijna alle kinderen van 's Heerenhoek komen naar onze school, 13% van onze populatie komt van buiten het dorp. Een klein aantal kinderen van het dorp gaat naar het s(b)o in Goes of naar een basisschool in een naburig dorp.

Van veel leerlingen van onze school werken beide ouders. Deze ouders werken veelal in de agrarische sector, verzorging, onderwijs, facilitaire dienstverlening en/of zijn zelfstandig ondernemer. Opleidingsniveau van ouders en de sociale context van gezinnen zijn heel divers. Een kwart van de gezinnen woont in sociale huurwoningen.

De school staat onder de rook van Vlissingen-Oost, een groot haven- en industriegebied waar o.a. de kerncentrale staat en waar verschillende overslagbedrijven gevestigd zijn. Verder is er in de omgeving veel agrarische en technische bedrijvigheid. Daarom staat techniek ook hoog op het programma bij ons op school.

Het schoolgewicht van de Don Boscoschool is **31,56**. Dat is iets boven het

landelijk gemiddelde. De spreiding voor de Don Boscoschool in schooljaar 2021-2022 is **5,3**. Dat is een gemiddelde spreiding.

Wanneer we kijken naar de onderwijsbehoeften van de leerlingen, zien we dat er kinderen zijn waar (ongeveer 10%) sprake is van betrokkenheid van CJG of een andere vorm van hulpverlening in het gezin. Daarnaast zijn er leerlingen met taal/spraakproblemen die deels voortkomen uit een niet Nederlandse culturele achtergrond. Daarom streven we naar een logopediste in ons schoolgebouw.

Missie, visie, kernwaarden

In dit hoofdstuk vertellen wij op welke wijze we de missie, visie en kernwaarden van Prisma scholengroep hebben vertaald naar onze school. Waar staan wij voor,? Waar gaan wij voor? en vanuit welke drijfveren doen wij dat?

Missie, visie, kernwaarden van Prisma scholengroep

Missie Prisma scholengroep: Ons onderwijs maakt kinderen groot(s)

Visie Prisma scholengroep: Samen kansrijk opgroeien

Kernwaarden Prisma scholengroep: nieuwsgierig, bevlogen en in verbinding

Samen kansrijk opgroeien

Ons onderwijs maakt kinderen groot(s)!



VERSCHILLENDE
SPECIALISMEN
IN HUIS HALEN

KANSEN
PLUKKEN

SAMEN
IN DE WIJK

ZELFVERTROUWEN

DUURZAAM
DE WERELD
INSPRINGEN

NIEUWSGIERIG

GROEPSDOORBREKEND

TROTS

SAMEN MET
HET TEAM!

SAMEN MET OUDERS

ONTDEKKEND LEREN

VERSCHILLENDE
WEGEN

OEFENPLAATS
VOOR LEERLINGEN
EN ONS TEAM

Welkom

KANSRIJK

BEVLOGEN

IN
VERBINDING

DIVERS

Belofte en kernwaarden van onze school

***“Zonder liefde geen vertrouwen,
en zonder vertrouwen geen onderwijs”***

Don Bosco

Visie op identiteit

In deze gepolariseerde samenleving is er dringend behoefte aan verbinding. We hebben zelfbewuste mensen nodig die zich niet opsluiten in hun eigen groep en hun eigen gelijk, maar altijd nieuwsgierig blijven naar de ander en naar andere manieren van denken en doen. We hebben mensen nodig die verantwoordelijkheid nemen voor de gemeenschap, van dorp tot wereld. Dat vraagt om scholen waar kinderen mogen ontdekken

hoe zij hún plek in de wereld kunnen innemen, in verbinding met anderen.

De Don Boscoschool is een katholieke basisschool waar we leerlingen kennis laten maken met de bijbelverhalen en de cultuur van het katholieke geloof. We doen dit middels het geven van godsdienstlessen, het vieren van de christelijke feestdagen en de bijzondere momenten in een jaar (bijvoorbeeld de start- en slotviering). Daarnaast zijn er in de alledaagse praktijk allerlei momenten en gebeurtenissen die we gebruiken om met de kinderen vanuit onze katholieke normen en waarden in gesprek te gaan. We maken daarbij aan al onze leerlingen de volgende belofte:

Als je bij ons op school hebt gezeten, ga je nieuwsgierig de wereld in, vastbesloten om verder te ontdekken hoe jij van betekenis kunt zijn voor de samenleving van morgen. Daarbij zul je niet alleen de unieke talenten inzetten die je hier hebt ontdekt en ontwikkeld, maar ook steeds de verbinding met je medemensen zoeken. Dat kun je, doordat we jou hebben gezien en gehoord. Doordat je in deze geborgen gemeenschap het vertrouwen hebt ervaren dat je mag zijn wie je bent en een gevoel van trots hebt meegekregen. Doordat je de ander hebt leren zien als net zo waardevol als jijzelf. Doordat je zelf hebt mogen ontdekken hoe alles wat je hier hebt

geleerd, betekenisvol kan zijn voor jezelf en jouw plek in de wereld.

Doordat je hebt leren doorzetten.

Hier word je op jouw manier groot(s) als een betrokken en verantwoordelijk mens.

Kernwaarden

- Vertrouwen
- Geborgenheid
- Verbinding
- Nieuwsgierigheid

Visie op goed onderwijs, pedagogisch en didactisch

Vanuit onze kernwaarden vertrouwen en geborgenheid, dragen wij zorg voor een veilig klimaat op ons kindcentrum (KC) door het hanteren van een eenduidige, schoolbrede (0-12 jaar) pedagogische aanpak. Dit zorgt voor een stevige basis van waaruit de leerlingen zich kunnen ontwikkelen. Dit vormt de basis voor optimale ontwikkeling van kinderen. Er wordt gehandeld vanuit gezamenlijke didactische en pedagogische principes. Hiermee creëren we positieve groepen waar betrokkenheid, vertrouwen, respect en verantwoordelijkheid voorop staan. We geven directe

instructie en differentiëren daarbij door groepsdoorbrekend te werken. We stemmen af op de behoefte van leerlingen door pre-teaching, verbreding of verrijking van de leerstof. We handelen formatief door leerlingen zo veel mogelijk directe feedback te geven gericht op het leerproces. We houden kindgesprekken met de leerlingen over wat ze nodig hebben, hun resultaten en interesses.

Kinderen op KC Don Bosco voelen zich veilig, geaccepteerd en gezien op school. Leerkrachten hebben hierbij een voorbeeldfunctie en zorgen voor een prettig pedagogisch klimaat, waarin ruimte is voor ontwikkeling op alle zeven ontwikkelgebieden. Kinderen leren in de klas maar ook daarbuiten, zelfstandig maar ook samen, aan hun tafel en buiten, spelend en bewegend, ontdekkend en onderzoekend.

We vinden het belangrijk dat leerlingen verantwoordelijkheid leren nemen voor hun eigen leerproces, maar ook dat zij een rol spelen in het gezamenlijk leren van alle kinderen op school.

Visie op de samenstelling van ons team

Als team willen wij samen met leerlingen en ouders een gemeenschap vormen waarin we het vanzelfsprekend vinden dat we verschillen van elkaar. Daarom vinden we het belangrijk dat leerlingen met een diversiteit aan onderwijsprofessionals te maken krijgen. We proberen in de verdeling man-vrouw een evenwichtige balans te vinden evenals in verschillende leeftijdsgroepen. We zijn ons bewust van de voorbeeldfunctie die we hebben als team in het omarmen van de verschillen en het leren van elkaar.

Bij de samenstelling van ons team werken we met zoveel mogelijk leerkrachten. Daarnaast vinden we het belangrijk om onderwijsondersteuners op school te hebben om het team te ondersteunen.

Hoewel de pedagogisch medewerkers van de kinderopvang formeel nog geen onderdeel vormen van ons team, werken we zoveel mogelijk samen bij het voorbereiden van (onderwijs)activiteiten. Ook feesten en evenementen vieren we samen.

Visie op huisvesting en inrichting

Onze school is samen met de kinderopvang gehuisvest in een gebouw dat dateert van 2009. We delen met name de gymzaal met de gemeente en verschillende sportverenigingen. Om als school nóg meer samen met het dorp een gemeenschap te vormen, onderzoeken we in de toekomst ook andere gebruiksmogelijkheden van het gebouw door bijvoorbeeld verenigingen, repaircafé, logopedie/fysiotherapie en naschoolse activiteiten.

We vinden het belangrijk dat elke groep een eigen lokaal heeft waar het merendeel van de activiteiten plaatsvindt. Daarnaast zijn er meerdere plaatsen in de school beschikbaar voor activiteiten.

We werken aan duurzaamheid door een voorbeeldfunctie te zijn, zuinig om te gaan met de wereld om ons heen (oud papier ophalen), we hebben zonnepanelen op het dak, ledverlichting, we scheiden afval en overgebleven schoolfruit brengen we naar de voedselbank.

We zorgen ervoor dat het klimaat in het gebouw gezond is en er voldoende zuurstof naar de hersenen kan. Momenteel zijn er problemen met het binnenklimaat. Dit is een grote zorg bij ons. In deze planperiode moet hiervoor een oplossing gevonden worden.

Visie op de samenwerking met (externe) partners waaronder ouders

Als school willen we een mini-maatschappij zijn waar leerlingen in een vertrouwde omgeving kunnen leren om verantwoordelijkheid te nemen voor hun omgeving. Die omgeving stopt niet bij de muren van de school of het hek om het schoolplein. Wij zetten in op een brede ontwikkeling van onze leerlingen en willen als school een spil in het dorp zijn en houden daarom nauwe contacten met CJG, het VO, kinderopvang, Theresiahof, de bibliotheek, het taalhuis, sportverenigingen, de dorpsraad, de speeltuinvereniging en de bedrijven uit het dorp en de omgeving.

We vinden het belangrijk dat ouders zich betrokken voelen bij onze school en willen hen betrekken in onze mini-maatschappij. Dit doen we door hen te vragen een rol te spelen bij de schooltuin, de kooklessen, repaircafé, feesten en vieringen, schoolprojecten en sportactiviteiten, uitstapjes etcetera.

Kernwaarden

De kernwaarden verwoorden wat ons drijft. Dit zijn onze belangrijkste eigenschappen. De kernwaarden zijn van toepassing op onze professionals, en net zo goed op alle leerlingen. Als wij vanuit deze waarden ons werk doen, zijn dit waarden die we terugzien bij onze leerlingen.

Nieuwsgierig

We zijn nieuwsgierig. Staan open om ons te verwonderen, zijn onderzoekend en willen continu leren. We hebben oprechte interesse in elkaar, luisteren écht en zonder waardeoordeel. Daarin staan we open voor andere meningen of ideeën. We tonen lef en staan onbevangen in de wereld.

Vertrouwen

Vertrouwen in elkaar is de basis van elke relatie. We leren de kinderen dat ze hun afspraken nakomen. Dat de de kinderen open en eerlijk durven zijn. Bij vertrouwen draait het niet alleen om vertrouwen in een ander, maar ook in jezelf. met zelfvertrouwen kun je beter met tegenvallers omgaan. Ook dit willen we als Don Boscoschool meegeven.

Geborgenheid

We leren de kinderen dat ze zich veilig voelen in de klas en op school. De kinderen moeten zich niet buitengesloten voelen. Het draagt bij aan een positieve levensvisie en persoonlijke levensvisie

In verbinding

Wij staan met elkaar in verbinding. We hebben oog voor elkaar. Leren van elkaar, versterken elkaar en ontwikkelen daardoor. We vormen een verbinding met de omgeving. De Don Boscoschool is de spil in het dorp

Themalijn 1: Opgroeien in de mini maatschappij

Iedere school binnen Prisma scholengroep is voor ons een mini-maatschappij waar ook de wijk of het dorp bij hoort. Daar groeien onze leerlingen in op.

School is een veilige oefenplaats waar je allerlei situaties uit de grote wereld in het klein tegenkomt, zodat leerlingen deze situaties toe kunnen passen in het grote geheel van onze maatschappij. Onze school vormt een spil in die mini-maatschappij en fungeert in een netwerk van allerlei partijen. Iedereen kan daarin wat bieden en bijdragen aan het opgroeien, zodat leerlingen uiteindelijk duurzaam de wereld in kunnen springen. Leerlingen dragen op hun beurt weer bij aan de wijk of het dorp. Het netwerk kan onder andere bestaan uit: sportverenigingen, religieuze gemeenschappen, voortgezet onderwijscholen, ondernemers, boeren, kinderopvang, technici en zorginstellingen.

Opgroeien

in de mini maatschappij

DUURZAAM DE
WERELD INSPIREREN

WAKENOMPLETIGE
OPDRACHT



IVO

MAATWERK

INCLUSIEF

KANSRIJK

SCHOOL
0-13 JAAR

OHMM...

RUIMERE
OPENINGSTIJDEN

ACTIVITEITEN KAART

SOCIALE KAART

WAKENOMPLETIGE
OPDRACHT

DUURZAAM DE
WERELD INSPIREREN

v'suele
verbonders
hutspot

Opgroeien

in de mini maatschappij

De school is een spil in de wijk

De school is een spil in de wijk. Iedereen in een gemeenschap kan wat bieden en bijdragen aan het opgroeien van leerlingen. De school als spil in de wijk is daarin belangrijk. Er wordt bewust gewerkt vanuit de gedachte van een buurt ecosysteem. Dit vergroot de samenredzaamheid van de wijk. Hierdoor weet iedere school wat er speelt in de wijk, betrekken we de bewoners en instellingen en is op school goed in te spelen op de belevingswereld van de leerlingen. We trekken de wijk de school in en vice versa. Door te werken met een sociale kaart maken we de verbindingen in de wijk zichtbaar. Met deze positionering van de scholengroep staan we voor een rechtvaardige omgeving waarin iedereen zich kansrijk kan ontwikkelen.

De omgeving van de school verandert; kerken sluiten, er zijn demografische ontwikkelingen en waarden en normen zijn niet altijd als vanzelfsprekend gedeeld. Daarom zijn wij continu in dialoog met onze leerlingen, professionals, ouders en betrokkenen in de naaste omgeving. Ook is doorontwikkeling van ons burgerschapsonderwijs nodig. Geloofsbeleving, identiteitsvorming en aandacht voor elkaar hebben daarin een plek, passend bij de visie en grondslag van de school.

Strategische doelstellingen 2028 Prisma scholengroep

- In ons burgerschapsonderwijs is geloofsbeleving en identiteitsvorming geïntegreerd vanuit de visie en de grondslag van de school.
- Iedere school heeft als onderdeel van het burgerschapsbeleid op basis van onderzoek een sociale kaart opgesteld om de verbindingen in de wijk of het dorp zichtbaar te maken. Om de samenredzaamheid van de wijk te vergroten, zijn aan deze sociale kaart planmatig activiteiten gekoppeld waarin de school een spil is.
- In het onderwijs van onze scholen betrekken we bewust verschillende culturen om door dialoog van elkaar te leren en elkaar daardoor ook te respecteren.

Een (kans)rijke school

We proberen gelijk te brengen, wat soms ongelijk is. Inclusief en kansrijk. Een (kans)rijke school betekent voor ons dat we ook buiten de schooltijden een breed aanbod afgestemd op de populatie bieden, waarbij de focus ligt op activiteiten voor jongeren tussen de 0-13 jaar. Dit betekent ook dat onze gebouwen optimaler benut gaan worden. We hebben oog voor de steeds veranderende maatschappelijke opdracht en de bereidheid die dit vraagt om te veranderen. We omarmen de diversiteit op onze scholen en we zorgen ervoor dat alle leerlingen en collega's ontwikkelkansen aangeboden krijgen. Ieder kind is bij ons welkom. Om alle leerlingen op alle Prisma scholen kansrijk te laten ontwikkelen, zorgen we ook op het gebied van de activiteiten binnen Prisma voor onderlinge solidariteit.

We verwijzen geen leerlingen meer door naar het speciaal basisonderwijs die voldoende groei doormaken en waarvan het welbevinden in orde is.

We beseffen dat onze professionals zich verder moeten ontwikkelen om meer leerlingen met speciale behoeften op onze scholen te laten blijven. De verbinding met het voortgezet onderwijs en de kinderopvang is structureel onderdeel van de (kans)rijke school en niet langer vrijblijvend.

Strategische doelstellingen 2028

- We behouden alle leerlingen binnen Prisma scholengroep die over een langere periode groei doormaken en waarbij het welbevinden in orde is.
- Ieder team behandelt professionaliseringsthema's rondom passend onderwijs om teamvaardigheden,- kennis of het -handelen te laten groeien om zo een completer aanbod voor meer leerlingen te bieden. Dit is in ieder actieplan terug te zien.
- Op al onze scholen wordt gewerkt met een rijke schooldag in combinatie met brede openingstijden.
- In het kader van kansengelijkheid hebben onze leerlingen en professionals eenzelfde basis van aanbod aan activiteiten en faciliteiten.

Een duurzame school

Binnen Prisma scholengroep realiseert iedereen zich dat ons gedrag direct van invloed is op de kwaliteit van leven van een ander.

Duurzaamheid is standaard een criterium in onze huisvestings- en inkoop keuzes. We verduurzamen onze gebouwen en op de scholen wordt gewerkt met een schoolspecifieke gedragscode met daarin aandacht voor bijvoorbeeld het scheiden van afval, zwerfafval en energie. Ook beperken we reisbewegingen en -afstand. We kijken niet

langer weg voor het brede thema duurzaamheid, maar we pakken onze verantwoordelijkheid ook al kost dat soms net iets meer.

Strategische doelstellingen 2028

- In ons gedrag laten we leerlingen zien dat we bewust duurzaam met onze wereld omgaan.
- Iedere school heeft aan de burgerschapslijn een eigen specifieke gedragscode toegevoegd met als thema verduurzaming waarin onderwerpen staan zoals: scheiden afval, zwerfafval, uitdoen van de lichten, letten op energie, duurzaam omgaan met materialen etc.
- Bij inkoop wordt duurzaamheid als selectiecriterium opgenomen. We denken aan vervoer, energie, levensduur producten, milieuvriendelijke producten, gezamenlijke inkoop (schoolreizen, producten).

Aanvullende ambities van de school.

We werken aan het versterken van de executieve functies die essentieel zijn voor het realiseren van doelgericht en aangepast gedrag. Het zijn een verzameling processen die te maken hebben met het beheren van jezelf en de bronnen die nodig zijn om een doel te bereiken.

Door middel van lessen en het spelen van bepaalde spelletjes, trainen we deze executieve functies.

We willen dit, samen met het ontdekkend en onderzoekend leren, koppelen aan ons onderwijs.

Met behulp van het Repair Café leren de kinderen dat huishoudelijke apparaten, etc gerepareerd kunnen worden, zodat niet alle witgoed artikelen meteen vervangen moeten worden. De kinderen leren op deze manier duurzaam om te gaan met spullen.

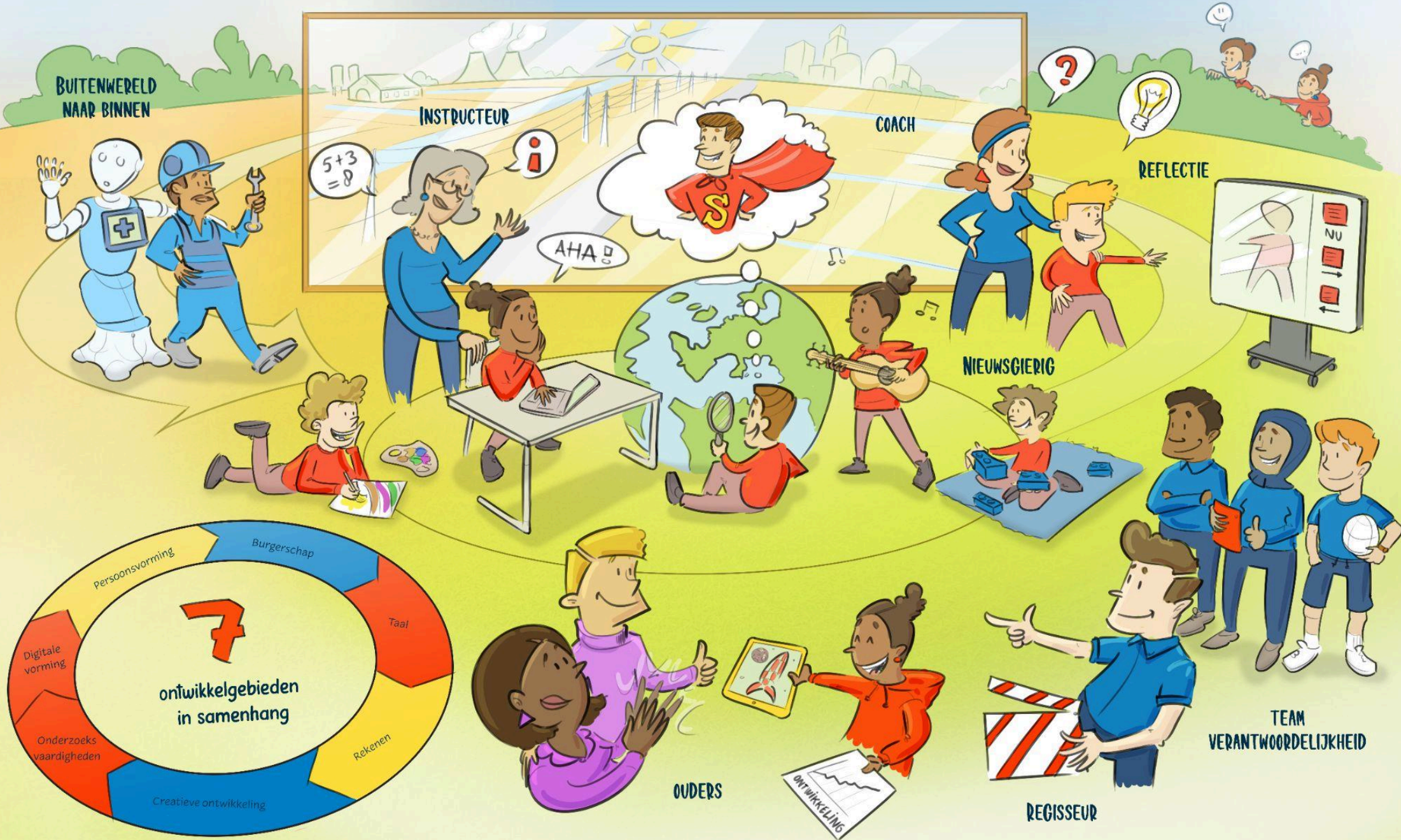
In de schooltuin leren de kinderen hoe ze zelf groente en aardappelen kunnen zaaien, laten groeien en oogsten. Op deze manier leren de kinderen bewust omgaan met de natuur en ontdekken dat voedsel niet uit de supermarkt komt

Themalijn 2: Nieuwsgierige en betrokken leerlingen

Onze ambitie in themalijn 2 is dat leerlingen vanuit intrinsieke motivatie leren en ontdekken. We lokken nieuwsgierigheid uit door hen te stimuleren vragen te stellen. Te prikkelen met kennis en probleemstellingen. En uit te lokken tot kritisch denken. Er is samenhang in het aanbod waardoor we zorgen voor verdieping van het leerproces. We halen de buitenwereld naar binnen en trekken er met de leerlingen op uit. Op die manier wordt leren verbonden met de wereld om hen heen en daarmee nog meer betekenisvol. Betrokkenheid in het leerproces is de basis voor het leren. Wij stimuleren de betrokkenheid door leerlingen inzicht en inspraak te geven in hun leerproces. We creëren een omgeving waarin leerlingen worden uitgedaagd tot reflectie, zodat zij van daaruit verder kunnen leren. Iedere leerling krijgt de verantwoordelijkheid die het aankan.

Nieuwsgierige en betrokken leerlingen

Leren & ontwikkelen op de oefenplaats



Brede ontwikkeling met focus op 7 ontwikkelgebieden

Vanuit het ministerie van OCW ligt op dit moment een grote nadruk op vier basisvaardigheden: rekenen, taal, burgerschap en digitale vorming. Als Prisma scholengroep onderstrepen we het belang van deze vaardigheden. Deze focus vinden wij echter te smal voor ons onderwijs. Wij vinden dat leerlingen meer nodig hebben om gelukkig, stabiel en competent in hun schoenen te staan in deze snel veranderende wereld. Naast de vier basisvaardigheden richten alle Prisma scholen zich daarom ook op: creatieve ontwikkeling, onderzoeksvaardigheden en persoonsvorming.

Bovenstaande 7 ontwikkelgebieden zijn onlosmakelijk met elkaar verbonden en we bieden ze dan ook niet meer geïsoleerd aan, maar zoveel mogelijk in samenhang met elkaar. We vallen niet meer automatisch terug op het methodisch werken per vakgebied, zoals veel scholen dat nu nog gewend zijn. Daarom gaan alle schoolteams de komende jaren aan de slag met het werken vanuit leerlijnen. Bovenstaande 7 ontwikkelgebieden zijn onlosmakelijk met elkaar verbonden en we bieden ze dan ook niet meer geïsoleerd aan, maar zoveel mogelijk in samenhang met elkaar. We vallen niet meer automatisch terug op het methodisch werken per vakgebied, zoals veel scholen dat nu nog gewend zijn. Daarom gaan alle schoolteams de komende jaren aan de slag met het werken vanuit leerlijnen. Voor de uitvoering van de leerlijnen gaan we een samenwerking aan met partners, zoals de kinderopvang. We halen de buitenwereld naar binnen om leerlingen meer te leren over wat er in de wereld en hun

(Zeeuwse) omgeving speelt. Om te voorkomen dat we de professionals gaan overvragen en omdat we gebruik willen maken van expertise, zetten we structureel specialisten in. Dit kan van alles zijn: van technici tot ICT tot medici, etc. Zo creëren we een rijke leeromgeving en wordt het leren betekenisvol, waarbij de nieuwsgierigheid en intrinsieke motivatie van leerlingen wordt geprikkeld.

Strategische doelstellingen 2028

- Op de 7 Prisma ontwikkelgebieden beschrijven en realiseren alle Prisma scholen een aanbod waarbij gestreefd wordt naar zoveel mogelijk samenhang van de verschillende ontwikkelgebieden met elkaar en accenten gelegd worden afhankelijk van de context van de school.
- Alle leerlingen binnen Prisma scholengroep zijn nieuwsgierig en betrokken bij hun eigen leerproces.

Een beredeneerd aanbod voor onze leerlingen

Leerlingen en professionals hebben inzichtelijk waar een leerling staat in zijn/haar ontwikkeling ten opzichte van de leerlijnen en zichzelf. Dit is nodig om als leerling mede verantwoordelijk te kunnen zijn over het leren én om als professional beredeneerd aanbod te kunnen bieden. We hanteren de principes van formatief evalueren.

Ook in schriftelijke rapportages en in de gesprekken die we voeren met leerlingen, ouders en professionals staat de ontwikkeling van leerlingen ten opzichte van de leerlijn centraal. Daarbij geven we geen weergave meer van het niveau van leerlingen t.o.v. een gemiddelde. Dit gemiddelde is geen uitgangspunt op onze scholen. We geven geen cijfers meer en rapportages krijgen een andere vorm. We realiseren dat ook ouders met deze verandering te maken krijgen en we leggen goed uit waarom we deze verandering belangrijk vinden.

In (ouder) kindgesprekken hebben de leerlingen een actieve rol. We realiseren ons dat het daarnaast soms nodig is om als volwassenen met elkaar de zorgen over een leerling te bespreken.

Toetsen inzetten als summatief middel draagt niet bij aan beredeneerd aanbod. Een toets is niet meer automatisch hét evaluatiemiddel, we zien toetsen als één van de middelen die we kunnen inzetten als formatief instrument. We geven dan ook geen cijfers als beoordeling meer. We praten niet alleen over de ontwikkeling van leerlingen, maar vooral mét leerlingen.

Strategische doelstellingen 2028

- We volgen leerlingen in hun ontwikkeling op alle 7 ontwikkelgebieden en bieden beredeneerd aanbod. Dat betekent dat de professional dagelijks de vragen stelt: 'Waar staan de leerlingen nu en wat hebben ze morgen nodig?'
- Iedere school ontwerpt en implementeert een werkwijze voor 'formatief evalueren,' passend bij de eigen context, waardoor:
 - » Leerlingen inzicht hebben in hun eigen leerproces en in gesprek met de professional kunnen vertellen waar ze staan.
 - » Leerlingen kunnen vertellen wat de volgende stap in hun ontwikkeling is.
 - » Leerlingen invloed hebben op de manier waarop ze deze volgende stap gaan zetten.
- Alle leerlingen voeren leergesprekken met een betrokken professional.
- Alle rapportages en gesprekken geven een weergave van de groei van een leerling t.o.v. de leerlijn en de doelen op houding, vaardigheden en kennis. We geven hierbij geen cijfers meer.

Optimaal organiseren

Onze bevlogen professionals hebben in hun werk de focus op de persoonlijke groei van de leerlingen ten opzichte van de leerlijnen. Zij nemen daarbij afwisselend de rol aan van instructeur, regisseur en coach. Om dit te realiseren gaan we nadenken hoe we de school optimaal kunnen organiseren.

Binnen een optimaal georganiseerde school is niet meer één persoon verantwoordelijk voor het totale aanbod van een jaargroep. Het is onze ambitie om in teamverband verantwoordelijkheid te nemen voor groepen leerlingen. We hebben voor ogen dat meerdere professionals, vanuit verschillende rollen en expertises, aan het werk zijn met dezelfde groep leerlingen. Deze professionals zorgen er samen voor dat iedere leerling zich gezien en gehoord weet en wordt uitgedaagd tot de volgende stap in zijn of haar ontwikkeling.

Strategische doelstellingen 2028

- In de visie op leren staat gedeelde verantwoordelijkheid van leerlingen centraal.
- Iedere school neemt ouders mee in het proces van visievorming op het volgen van de ontwikkeling van leerlingen, beredeneerd aanbod en het optimaal organiseren.
- Vanuit visie op leren heeft iedere school de eerste stappen gerealiseerd om het onderwijs optimaler te organiseren.

Aanvullende ambities van de school.

Themalijn 3: Onderwijsprofessionals aan zet

Overal in de wereld om ons heen zijn grote veranderingen gaande. Ook het onderwijs staat volgens ons voor een transitie waarbij we zoeken naar nieuwe manieren om onze leerlingen zich breed en optimaal te laten ontwikkelen. Dit vraagt om een cultuur waarin we kunnen omgaan met verandering als constante factor. We durven het aan om niets van wat we doen als vanzelfsprekend te zien.

We verwachten van elke professional dat hij de ruimte neemt om nieuwe dingen uit te proberen, te evalueren, van fouten te leren, het proces bij te stellen en om successen te vieren, te delen en verder door te ontwikkelen.

Als Prisma scholengroep vinden we werkplezier en werkgeluk voor alle professionals belangrijk. We benutten kwaliteiten en geven ruimte aan talenten en ambities om zo het werkplezier en -geluk te vergroten.

Onderwijsprofessionals aan zet

om vanuit kwaliteiten en talenten het onderwijs te ontwikkelen



Cultuur van veranderen

In onze cultuur van veranderen zijn de strategische doelen leidend. We weten wat de richting is die we op willen gaan, maar niet precies wat de uitkomst over een aantal jaren zal zijn. Alle professionals zijn veranderingsbereid en flexibel om op basis van opgedane kennis en ervaring (tijdelijke) werkwijzen door te ontwikkelen. We vinden het belangrijk om daarbij continu met elkaar in dialoog te zijn. We doen samen onderzoek, bereiden samen onderwijs voor en reflecteren samen op het proces. We vormen hiervoor netwerken binnen de eigen school, met andere Prisma scholen en met betrokkenheid van stakeholders om ons heen. Dit is nodig omdat de beoogde veranderingen impact hebben op alle facetten van onze organisatie. Het vraagt ook op het gebied van hrm, bedrijfsvoering en leiderschap om mee te bewegen in de ontwikkelingen. Vanuit gespreid leiderschap bieden leidinggevenden autonomie en stimuleren een onderzoekende houding.

Vanuit autonomie stemmen onze professionals elke dag hun onderwijsaf op wat de leerlingen nodig hebben. Dit doen zij in overleg met collega's en samen bewaken zij de kaders en afspraken. Onderzoek is een belangrijke basis in dit proces. Enerzijds maken we gebruik van bronnen over bewezen effectieve

aanpakken, anderzijds doen we zelf onderzoek naar de effectiviteit van ons handelen.

Strategische doelstellingen 2028

- Ieder (deel)team reflecteert structureel samen op het handelen en stelt zichzelf de vraag: Wat hebben onze leerlingen van ons nodig? Welke bijdrage kunnen we leveren? Vervolgens stemt het team zijn handelen hierop af.
- Iedere professional heeft een onderzoekende houding en gebruikt daarbij een cyclische benadering: zoeken, proberen, toetsen, leren van fouten en aanpassen waar nodig. Professionals nemen daarin verantwoordelijkheid, zijn kritisch en delen ervaringen met elkaar.
- In school- en actieplannen beschrijven we op het gebied van onderwijsontwikkeling de gewenste impact op de leerlingen.
- We doen onderzoek in samenwerking met universiteiten en hogescholen naar de effecten van onderwijsontwikkelingen.

Werken op basis van gezamenlijke verantwoordelijkheid en talent

Rondom elke leerling, elke groep en binnen elke school is een groep professionals gezamenlijk verantwoordelijk voor zowel het proces als voor de resultaten. Ieder weet wat nog nodig is in de ontwikkeling van het team, voor de eigen ontwikkeling en voor de werving van nieuwe professionals om onze leerlingen het best mogelijke onderwijs te bieden.

Waar voorheen één vaste leerkracht alle lessen in een klas verzorgde, zoeken we in de toekomst bij de verschillende onderdelen van de lesstof een professional met de gevraagde kwaliteiten. Als team kijken we hoe we ieders kwaliteiten en talenten goed kunnen benutten.

We weten wanneer we iemand zoeken met een breed profiel, of juist een specialist. In de werving houden we rekening met kwaliteiten en ambities van professionals en van experts die een team (tijdelijk) op een specifiek gebied komen versterken.

Samen kijken we welke bijdrage iedere professional kan leveren aan het dagelijkse primaire proces, de ontwikkeldoelen van de school en de strategische doelen van Prisma scholengroep. Collega's van verschillende scholen zoeken elkaar regelmatig op rondom thema's

waarop zij willen ontwikkelen en met en van elkaar kunnen leren. Daarnaast is iedere professional onderdeel van een team op een opleidingsschool dat nieuwe collega's opleidt voor de toekomst.

Strategische doelstellingen 2028

- Iedere professional ontwikkelt zich verder, passend bij de schoolontwikkeling.
- Iedere school heeft zijn leerlingpopulatie onderzocht en beschreven. Op basis van de populatie is een rijke schooldag en het onderwijs vormgegeven.
- Vanuit het lesaanbod, afgestemd op de leerlingpopulatie, is in beeld gebracht welke professionals op school nodig zijn, waar mogelijk stellen we de teams daar ook op samen.
- We hebben de expertises en wensen van de onderwijsprofessionals in beeld en zetten deze zo in dat het ten goede komt aan de specifieke leerlingpopulatie en bijdraagt aan het optimaal organiseren van het onderwijs.
- Alle professionals wisselen schooloverstijgend kennis uit, doen samen inspiratie op en ontwikkelen samen onderwijs.

Aanvullende ambities van de school

Aanvullende ambities van de school

-

Overzicht doelen

2024-2025

Doelstellingen:

- De afspraken over rapportage en de vorderingen van de leerlingen liggen vast.
- We voeren collegiale consultatie in als middel om te professionaliseren en richten hiervoor een structuur in
- We zetten een volgende stap in het ontwikkelen van onderzoekend en ontdekkend leren door bedrijfsbezoeken van bedrijven in onze omgeving toe te voegen aan onze thema's. Hiermee laten we leerlingen zien hoe je in de praktijk aan de slag kunt met de op school geleerde vaardigheden, zodat zij enthousiast worden voor bijvoorbeeld techniek, ondernemen, etc.
- Tijdens studiedagen, gaan we in op hoe we het onderwijs in de toekomst verder willen ontwikkelen.
- We leggen vast hoe onze kennis over executieve functies, onderzoekend leren en nieuwsgierig denken kunnen koppelen binnen ons onderwijs.

2025-2026

Doelstellingen:

-
-
-
-
-
-
-
-
-
-
-

Jaar 3 & 4

Doelstellingen:

- Fusce vel arcu nec mi pretium ultricies. Proin sagittis ipsum vitae velit rhoncus tincidunt. Duis imperdiet eu sapien sed pellentesque.
 - Sed tincidunt at ipsum et scelerisque. Phasellus vulputate vestibulum vehicula. Maecenas sit amet lacus turpis.
 - Mauris dictum, nulla non scelerisque vehicula, lorem orci lobortis neque, in ultrices justo dolor ut felis. Morbi ac ligula quam. V
 - ivamus sagittis scelerisque purus, ac varius justo tincidunt tincidunt. Suspendisse potenti. Nam hendrerit posuere magna sit amet fermentum.
 - Fusce vel arcu nec mi pretium ultricies. Proin sagittis ipsum vitae velit rhoncus tincidunt. Duis imperdiet eu sapien sed pellentesque.
- Mauris dictum, nulla non scelerisque vehicula, lorem orci lobortis neque, in ultrices justo dolor ut felis. Morbi ac ligula quam. V
 - ...
 - ...
 - ...
 - ...
 - ...
 - ...
 - ...
 - ...

Onderwijskundig beleid

In dit hoofdstuk beschrijven wij hoe we invulling geven aan de wettelijke opdracht van het onderwijs, rekening houdend met onze missie en visie.



Don Bosco



Dit schoolplein is opengesteld
als openbare speelruimte:
Op werdagen van 14.00 uur tot 20.00 uur,
vrijdags schoolvakantie en in de
weekenden van 09.00 tot 22.00 uur.

- 1. Alleen toegestaan voor kinderen van 4 tot 12 jaar.
- 2. Alleen voor de activiteiten welke bedoeld zijn in het spelplan.
- 3. Alleen op werkdagen van 14.00 tot 20.00 uur.
- 4. Het is niet toegestaan om te roken, te drinken of te eten op het schoolplein.
- 5. Het is niet toegestaan om te spelen op het schoolplein als er een wedstrijd wordt gespeeld op het schoolplein.
- 6. Het is niet toegestaan om te spelen op het schoolplein als er een wedstrijd wordt gespeeld op het schoolplein.
- 7. Het is niet toegestaan om te spelen op het schoolplein als er een wedstrijd wordt gespeeld op het schoolplein.



In dit hoofdstuk beschrijven wij op welke manier we invulling geven aan onze wettelijke opdracht. Waar mogelijk verwijzen we hierbij naar andere documenten die bij ons op school aanwezig zijn. Deze documenten zijn op te vragen bij de school en/of te vinden door te klikken op de link.

Een brede, ononderbroken ontwikkeling voor onze leerlingen

Onze school richt zich op de cognitieve, sociale en brede ontwikkeling van de leerlingen. We bieden een passend aanbod aan dat dekkend is voor de kerndoelen en de referentieniveaus taal en rekenen. Ons aanbod is evenwichtig verdeeld over de leerjaren/niveaus en sluit aan bij de kenmerken van onze leerlingen en bereidt hen voor op het vervolgonderwijs.

In kwaliteitskaarten hebben wij dit uitgewerkt.

Het pedagogisch en didactisch handelen van onze onderwijsprofessionals

Onze professionals zijn van cruciaal belang. Zij hebben (onder meer) een vormende (opvoedende) taak: hun leerlingen op te voeden tot goede burgers. Daarom vinden we het belangrijk dat leerlingen goed met zichzelf en met anderen (dichtbij en ver weg) kunnen omgaan. Professionals creëren een veilig en gestructureerd

klimaat waarin leerlingen zich gewaardeerd en gerespecteerd voelen. Kernwoorden zijn: relatie, competentie en autonomie. Wij hechten veel waarde aan een positieve en motiverende professional, een begeleider die ervoor zorgt dat de leerlingen het werk zelfstandig (samen met anderen) kunnen doen. Onze belangrijkste ambities zijn:

1. De onderwijsprofessional zorgt voor veiligheid voor de leerlingen
2. De onderwijsprofessional toont in gedrag en taalgebruik voor alle leerlingen respect
3. De onderwijsprofessional(s) zorgt voor structuur en duidelijkheid in de groep
4. De onderwijsprofessional heeft een positieve instelling naar de leerlingen
5. De onderwijsprofessional zorgt ervoor dat de leerlingen op een respectvolle manier met elkaar omgaan
6. De onderwijsprofessional bevordert het zelfvertrouwen van de leerlingen
7. De onderwijsprofessional werkt aan de zelfstandigheid van de leerlingen.

De wijze waarop wij basis – en extra ondersteuning voor onze leerlingen vormgeven

Op school bieden wij een zo breed mogelijke ondersteuning aan. We houden de leerlingen zo lang mogelijk bij de groep. Waar nodig krijgen leerlingen instructie en begeleiding, compensatie of verdieping en verbreding op hun eigen niveau. We maken daarbij gebruik van elkaars expertise. Wij hebben de ondersteuning weergegeven in ons schoolondersteuningsprofiel en ondersteuningsplan.

De wijze waarop wij werken aan een veilig schoolklimaat

De wijze waarop wij werken aan een veilig schoolklimaat en sociale veiligheid beschrijven wij in ons sociale veiligheidsplan. Veiligheid is de voorwaarde om tot ontwikkeling te komen. De veiligheid van de leerlingen wordt gemonitord door jaarlijks een vragenlijst af te nemen. Hieruit volgen acties die de veiligheidscoördinator, samen met alle onderwijsprofessionals, opstellen en planmatig uitvoeren. Daarnaast draagt het dagelijks handelen van de onderwijsprofessionals bij aan het

veilige klimaat. Zij hebben zicht op de leerlingen, hebben een proactieve houding en staan open voor gesprekken.

Een keer per twee jaar wordt er een tevredenheidsmeting gehouden onder de onderwijsprofessionals. Daarnaast vinden structureel de gesprekken plaats tussen directeur en onderwijsprofessionals. Alle afspraken staan beschreven in het sociaal veiligheidsplan. Tevredenheidsmetingen worden jaarlijks uitgevoerd.

Sponsor beleid

Onze school onderschrijft het Convenant 'Scholen voor primair en voorgezet onderwijs en sponsoring 2020-2022 vanuit de rijksoverheid en hanteren de ['Spelregels sponsoring op basischolen en middelbare scholen'](#) wanneer een afweging wordt gemaakt op het gebied van sponsoring.

Personeelsbeleid

Introductie

Prisma scholengroep staat als werkgever voor goed personeelsbeleid. Ons beleid is gericht op een omgeving waar professionals met vertrouwen en plezier hun werk kunnen doen en zo het onderwijs kunnen verzorgen. We werken vanuit gezamenlijke verantwoordelijkheid, een onderzoekende houding, afgestemd op kansrijke en optimale ontwikkeling van de leerlingen.

Algemeen

Een concrete uitwerking van het werken vanuit kwaliteiten en de uitvoering van onderwijskundig beleid is te vinden in de hoofdstukken 'Opgroeien in de minimaatschappij', 'Nieuwsgierig en betrokken leerlingen' en 'Onderwijsprofessionals aan zet'.

Bevoegdheid en bekwaamheid

Op onze school worden professionals ingezet op basis van kwaliteiten en talenten. We streven naar de inzet van bevoegde leerkrachten en leiden we tegelijkertijd professionals op om een bevoegdheid te behalen. Onze professionals worden gestimuleerd om te werken aan ontwikkeling van hun kwaliteiten en het onderhouden van hun vaardigheden. Daarbij is er ruimte voor verbreding en specialisatie en worden scholingsactiviteiten georganiseerd in lijn met onderwerpen uit het strategisch beleidsplan. Mede door middel van teamscholing en scholing op bestuursniveau zijn alle collega's in de gelegenheid deel te nemen aan professionaliseringsactiviteiten. Daarnaast wordt er op scholen in teamontwikkelingstrajecten ontwikkeld en gewerkt aan de realisatie van de schoolspecifieke doelen. Vanuit de gedachte van gespreid leiderschap krijgen groepen onderwijsprofessionals de ruimte en verantwoordelijkheid om thema's te ontwikkelen. Startende leerkrachten, zij-instromers en studenten worden begeleid volgens de afspraken zoals die zijn opgenomen in het beleid Opleiden & Begeleiden. Op onze school hechten we waarde aan een goede inductiefase waarbij nieuwe medewerkers de ruimte krijgen om te groeien in de rol en werkplek en tegelijkertijd de ruimte heeft om vragen te stellen en coaching te krijgen. Deze aanpak is gericht op het ondersteunen van de ontwikkeling van

vaardigheden, het versterken van het werkplezier en het voorkomen van uitval in de eerste fase van werken bij Prisma scholengroep.

Duurzame inzetbaarheid en werkplezier spelen een belangrijke rol in het personeelsbeleid. In de komende periode zal daarom in beleid en uitvoering extra aandacht uitgaan naar thema's als:

- Vitaliteit en gezondheid
- Kennis en vaardigheden
- Motivatie en werkplezier

Deze thema's komen terug in de wijze waarop Prisma scholengroep invulling geeft aan de gesprekkencyclus en het werkverdelingsbeleid, waarin er integraal aandacht is voor duurzame inzetbaarheid, professionele en persoonlijke ontwikkeling en werkplezier.

Vertegenwoordiging vrouwen in de schoolleiding

Prisma scholengroep voert beleid om conform de WPO een evenredige vertegenwoordiging van mannen en vrouwen in de schoolleiding te waarborgen.

N.B Een verdere uitwerking van het personeelsbeleid op deelgebieden is op te vragen bij de school.

Het stelsel van kwaliteitszorg

Prisma scholengroep heeft een stelsel van kwaliteitszorg ingericht waarmee wij er zorg voor dragen dat er op effectieve wijze uitvoering gegeven wordt aan de visie en de doelen die wij onszelf gesteld hebben op het gebied van onderwijskwaliteit. Wij hebben hiervoor de opbouw van het model Regie op onderwijskwaliteit (ROOK model, PO raad)



Hoe wij onderwijskwaliteit definiëren

In het strategisch beleidsplan 2023-2028 hebben we onze missie, visie en kernwaarden beschreven. Deze zijn uitgewerkt in drie themalijnen:

- Opgroeien in de mini-maatschappij
- Nieuwsgierige en betrokken leerlingen
- Onderwijsprofessionals aan zet

Deze elementen samen geven een beschrijving van wat wij goed onderwijs vinden en willen realiseren in de komende jaren. Alle Prisma scholen hebben dit vertaald naar de schoolplannen waarbij de beschreven koers in het strategisch beleidsplan richtinggevend is.

Hoe wij zicht hebben op onderwijskwaliteit

Binnen Prisma scholengroep hebben wij een stelsel van kwaliteit ingericht dat ervoor zorgt dat we zicht hebben op de onderwijskwaliteit en

dat bijdraagt aan de doorontwikkeling van onze kwaliteitscultuur.

Het financieel beheer, personeels- en huisvestingsbeleid zijn hiervan een integraal onderdeel.

Aan de drie standaarden van het 'Waarderingskader besturen' van de onderwijsinspectie hebben wij verschillende instrumenten en

werkwijzen gekoppeld. Deze zorgen er op schoolniveau voor dat de directeur zicht heeft op de kwaliteit op de eigen school. Op bestuursniveau geeft dit stelsel van kwaliteitszorg inzicht voor de bestuurder in de kwaliteit van de afzonderlijke scholen en de hele organisatie als geheel.

Gedurende de schoolplanperiode van 2024-2028 willen wij in onze kwaliteitszorg een accentverschuiving van meetbare naar merkbare kwaliteit. We gaan op zoek naar nieuwe manieren om de ontwikkeling van onze leerlingen te volgen wat betreft hun brede ontwikkeling waarbij we hen niet meer vergelijken met een gemiddelde. Op bestuursniveau volgen we scholen bij de uitvoering en de ontwikkeling van hun onderwijs. We doen dit door te luisteren naar de verhalen van de onderwijsprofessionals en directeuren en met hen in dialoog te gaan.

Hierbij wordt data nog altijd gebruikt, maar zoeken we steeds naar het verhaal achter de cijfers.

Hoe wij werken aan onderwijskwaliteit

Vanuit onze kernwaarden nieuwsgierig, bevlogen en in verbinding werken wij aan de kwaliteit van ons onderwijs. In ons dagelijks handelen en in alle gesprekken over kwaliteit binnen onze organisatie stellen we onszelf de volgende drie kernvragen:

1. Wat is kwaliteit?
2. Hoe verhouden we ons tot onze eigen norm?
3. Wat hebben wij nog te doen om aan de eigen norm te voldoen?

Bij het beantwoorden van deze vraag is het inspectiekader met daarin de wettelijke vereisten de basis. We leggen de lat echter hoog voor onszelf en voeren ook het gesprek met elkaar over de eigen ambities.

De beschrijving van de eigen kwaliteit is de basis van de kwaliteitsdocumenten die op elke school in een eigen gekozen vorm te vinden zijn. (bijvoorbeeld in kwaliteitskaarten of een kwaliteitshandboek)

Op schoolniveau evalueren we in een cyclus van vier jaar op alle aspecten van ons onderwijs hoe wij ons verhouden tot de eigen norm wat betreft kwaliteit. Daarnaast voeren we minimaal één keer in de vier jaar een zelfevaluatie uit op het volledige inspectiekader. Deze zelfevaluatie is de basis voor een audit of visitatie door het bovenscholse auditteam van Alberio en Prisma scholengroep. Vanuit de evaluaties formuleren wij voor onszelf acties om toe te werken naar de eigen gestelde norm voor kwaliteit. Vanuit de

gedachte van gespreid leiderschap krijgen groepen onderwijsprofessionals de ruimte en verantwoordelijkheid om thema's te ontwikkelen.

Zowel bij het uitvoeren van deze ontwikkelopdrachten als in het dagelijks handelen in de klas verwachten we een onderzoekende houding met de drie kernvragen als basis.

Hoe we ons verantwoorden over de onderwijskwaliteit

Zowel op bestuurs- als op schoolniveau evalueren en beoordelen we binnen het stelsel van kwaliteitszorg in hoeverre de ambities, doelen en het beleid wordt gerealiseerd op alle beleidsterreinen. Directeuren leggen hierover verantwoording af door het delen van de evaluaties van de scholen met de beleidsadviseurs en bestuurder. In integrale schoolgesprekken vindt hier de dialoog over plaats. Op school functioneert daarnaast een medezeggenschapsraad waarmee de directeur kan overleggen over schoolbeleid. Voor een aantal onderwerpen wordt volgens de wettelijke richtlijnen advies of instemming gevraagd. De leerlingenraad functioneert als een orgaan om de belangen van leerlingen op school te behartigen en de betrokkenheid van leerlingen op het schoolbeleid te vergroten.

Als school werken we actief samen met verschillende partijen aan doelen die het schoolbelang overstijgen en de kernfuncties raken. De kinderopvangorganisatie, samenwerkingsverband, voortgezet onderwijs, opleidingsschool, bibliotheken en de gemeente zijn voorbeelden van deze partijen. Gemaakte afspraken met deze organisaties komen we na en we verantwoorden ons hierover. N.B Dit hoofdstuk is een samenvatting van het beleidsdocument 'Kwaliteitszorg en kwaliteitscultuur bij Prisma scholengroep; Het complete document is op te vragen bij de school.